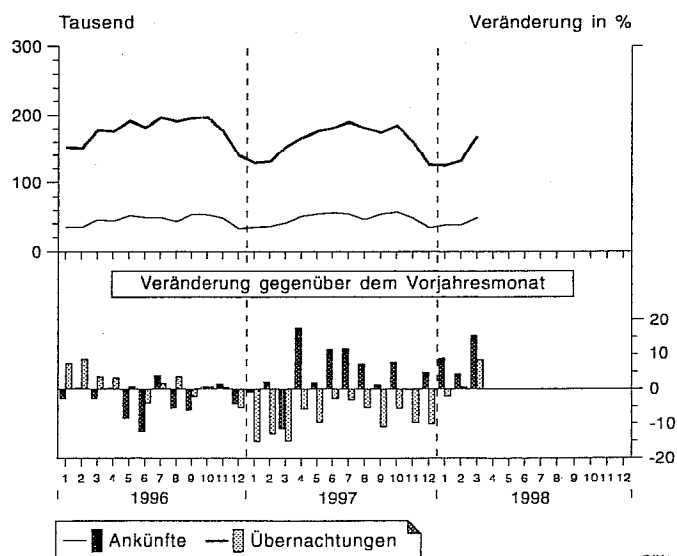


G IV 1 - m 3/98
Ausgegeben im September 1998

Fremdenverkehr im März 1998

Gästeankünfte und -übernachtungen im Saarland



GIV1-M

Herausgeber:

Statistisches Landesamt
Saarland

Virchowstr. 7, 66119 Saarbrücken
Postfach 10 30 44, 66030 Saarbrücken
Telefon: (06 81) 5 01 - 59 35
Telefax: (06 81) 5 01 - 59 21
E-Mail: statistik@stala.saarland.de

Nachdruck, auch auszugsweise, nur mit
Quellenangabe gestattet

Vorbemerkungen

Rechtsgrundlage für diese Bundesstatistik ist das Gesetz über die Statistik der Beherbergung im Reiseverkehr (Beherbergungstatistikgesetz - BeherbStatG) vom 14. Juli 1980, BGBl II S. 953. Danach sind alle Beherbergungsstätten berichtspflichtig, die "nach Einrichtung und Zweckbestimmung dazu dienen, mehr als acht Gäste gleichzeitig vorübergehend zu beherbergen". Zum Berichtskreis zählen sowohl gewerblich als auch nicht gewerblich betriebene Unterkunftsstätten, und zwar unabhängig davon, ob die Beherbergung Hauptzweck (z.B. bei Hotels, Gasthöfen, Erholungs- und Ferienhäusern) oder nur Nebenzweck des Betriebes (z.B. bei Heilstätten, Sanatorien, Schulungsheimen, Gästehäusern) ist; ebensowenig sieht der Gesetzgeber eine Eingrenzung nach dem Aufenthaltszweck der Gäste vor.

Neben den Inhabern oder Leitern von Beherbergungsbetrieben sind auch die Campingplatzwarte bzw. -inhaber auskunftspflichtig.

1. Gästeankünfte und Übernachtungen nach Monaten 1998^{*)}

Monat	Ankünfte			Übernachtungen		
	1998	dagegen 1997	Veränderung gegenüber Vorjahresmonat in %	1998	dagegen 1997	Veränderung gegenüber Vorjahresmonat in %
Januar	36 935	34 662	6,6	124 397	128 020	- 2,8
Februar	37 381	36 023	3,8	132 203	131 437	0,6
März	48 894	42 361	15,4	168 599	155 342	8,5
April						
Mai						
Juni						
Juli						
August						
September						
Oktober						
November						
Dezember						
Januar bis März	123 210	113 046	9,0	425 199	414 799	2,5

^{*)} Vormonate und Vorjahresmonate enthalten Rückkorrekturen.

2. Gästeankünfte, Übernachtungen und Aufenthaltsdauer in Beherbergungsstätten nach Betriebsarten im März 1998^{*)}

Betriebsart	Ankünfte				Übernachtungen				Durchschnittl. Aufenthaltsdauer in Tagen
	insgesamt	Veränd. gegenüber Vorjahresmonat in %	darunter Auslands- gäste	Veränd. gegenüber Vorjahresmonat in %	insgesamt	Veränd. gegenüber Vorjahresmonat in %	darunter Auslands- gäste	Veränd. gegenüber Vorjahresmonat in %	
Hotels	27 465	17,1	3 759	17,4	51 929	19,2	8 253	30,4	1,9
Gasthöfe	2 669	- 2,4	248	11,7	5 976	6,2	982	34,9	2,2
Pensionen	2 354	5,0	349	- 6,9	4 951	8,5	581	- 6,4	2,1
Hotels garnis	5 704	15,4	667	6,4	11 367	12,1	1 689	22,3	2,0
Zusammen	38 192	14,4	5 023	13,5	74 223	16,2	11 505	27,0	1,9
Erholungs- u. Ferienheime einschl. Kinder-, Schulungsheime	4 770	22,3	443	45,2	15 259	3,9	3 594	- 0,3	3,2
Ferienhäuser, Ferienwohnungen	81	- 56,9	7	- 12,5	452	- 65,5	27	- 85,6	5,6
Jugendherbergen u. ähnliche Einrichtungen	3 271	6,4	377	68,3	8 297	10,7	1 599	**	2,5
Zusammen	8 122	13,4	827	54,0	24 008	2,2	5 220	19,8	3,0
Sanatorien und Kuranstalten	2 580	41,4	33	**	70 368	3,5	493	88,2	27,3
BEHERBERGUNGSBETRIEBE INSGESAMT	48 894	15,4	5 883	18,2	168 599	8,5	17 218	25,9	3,4

^{*)} Nur Betriebe mit neun und mehr Betten, ohne Angaben in Campingplätzen. . Zahlenwert geheimzuhalten, ** Veränderungsrate 100 % und mehr.

3. Gästeankünfte und Übernachtungen nach Gemeinden im März 1998^{*)}

Kreis Gemeinden	Ankünfte				Übernachtungen			
	insgesamt	Veränderung gegenüber Vorjahres- monat in %	darunter Auslands- gäste	Veränderung gegenüber Vorjahres- monat in %	insgesamt	Veränderung gegenüber Vorjahres- monat in %	darunter Auslands- gäste	Veränderung gegenüber Vorjahres- monat in %
Stadtverband Saarbrücken	17 317	13,8	2 273	5,2	37 856	11,2	6 726	3,1
Saarbrücken, Landeshauptstadt	15 298	16,0	2 034	5,4	30 596	12,9	6 218	5,2
Friedrichsthal	-	-	-	-	-	-	-	-
Großrosseln	-	-	-	-	-	-	-	-
Heusweiler	-	-	-	-	-	-	-	-
Kleinblittersdorf	136	-7,5	12	-53,8	475	-40,2	21	-81,4
Püttlingen	-	-	-	-	-	-	-	-
Quierschied	230	-3,4	-	-	3 517	64,6	-	-
Riegelsberg	-	-	-	-	-	-	-	-
Sulzbach	709	-11,8	108	-16,9	1 438	-8,3	230	-12,2
Völklingen	649	8,3	83	88,6	1 166	-30,1	146	31,5
Merzig-Wadern	5 901	5,2	715	-1,2	36 425	3,8	2 180	31,7
Beckingen	87	11,5	4	-33,3	247	66,9	16	**
Losheim am See	672	-7,8	28	-71,7	1 466	-8,1	38	-75,6
Merzig, Kreisstadt	585	6,4	25	-75,7	1 558	-25,9	82	-79,7
Mettlach	2 586	10,7	439	12,3	13 129	4,7	1 040	60,5
Perl	367	-31,7	41	-8,9	685	-36,4	159	**
Wadern	407	20,1	127	64,9	1 374	38,2	543	50,0
Weiskirchen	1 197	15,1	51	**	17 966	7,9	302	**
Neunkirchen	2 015	-4,8	107	13,8	17 935	-10,6	439	-12,4
Eppelborn	632	-2,0	21	-51,2	3 383	-12,8	40	-48,1
Illingen	356	19,9	3	50,0	5 461	-14,6	5	**
Merchweiler	-	-	-	-	-	-	-	-
Neunkirchen, Kreisstadt	676	-19,7	54	**	8 246	-6,8	92	**
Ottweiler	296	14,7	21	40,0	725	17,5	294	63,3
Schiffweiler	-	-	-	-	-	-	-	-
Spiesen-Elversberg	-	-	-	-	-	-	-	-
Saarlouis	7 912	36,2	1 172	85,2	23 884	43,7	4 077	**
Dillingen, Stadt	961	37,1	142	13,6	2 408	79,6	459	13,9
Lebach, Stadt	302	31,3	13	**	688	30,6	38	**
Nalbach	-	-	-	-	-	-	-	-
Rehlingen-Siersburg	60	36,4	-	-	203	89,7	14	X
Saarlouis, Kreisstadt	3 165	23,1	847	**	8 343	81,6	2 907	**
Saarwellingen	-	-	-	-	-	-	-	-
Schmelz	-	-	-	-	-	-	-	-
Schwalbach	444	53,6	40	**	1 150	65,2	352	**
Überherrn	772	75,5	22	**	5 454	7,1	33	**
Wadgassen	-	-	-	-	-	-	-	-
Wallerfangen	1 772	48,2	76	65,2	4 592	27,3	198	81,7
Bous	48	-33,3	6	-70,0	86	-40,7	8	-83,3
Ensdorf	-	-	-	-	-	-	-	-
Saarpfalz-Kreis	9 542	12,6	924	2,1	32 095	-1,3	1 994	-3,9
Bexbach	1 002	9,5	35	45,8	2 001	29,9	105	22,1
Blieskastel	822	31,5	29	**	13 436	7,9	227	**
Gersheim	-	-	-	-	-	-	-	-
Homburg, Kreisstadt	4 290	9,8	520	-9,6	7 972	-13,6	981	-21,6
Kirkel	619	44,3	7	75,0	2 552	19,6	15	87,5
Mandelbachtal	173	-13,5	4	-50,0	345	-44,8	10	-86,1
St. Ingbert	2 401	15,3	326	17,3	5 487	-2,6	645	23,3
St. Wendel	6 207	20,8	692	50,1	20 404	19,9	1 802	25,0
Freisen	-	-	-	-	-	-	-	-
Marpingen	-	-	-	-	-	-	-	-
Namborn	-	-	-	-	-	-	-	-
Nohfelden	1 681	-8,9	226	42,1	3 953	-21,4	380	15,2
Nonnweiler	1 705	74,2	271	57,6	3 586	49,9	746	9,1
Oberthal	542	-21,3	23	-41,0	1 280	-16,9	109	-27,3
St. Wendel, Kreisstadt	1 232	33,3	87	14,5	8 643	36,6	169	-29,0
Tholey	746	**	85	**	1 802	**	398	**
SAARLAND INSGESAMT	48 894	15,4	5 883	18,2	168 599	8,5	17 218	25,9

^{*)} Ohne Angaben auf Campingplätzen. ** Veränderungsrate 100 % und mehr, - nichts vorhanden (genau null), . Zahlenwert geheimzuhalten, X Aussage nicht sinnvoll.

4. Gästeankünfte, Übernachtungen und Aufenthaltsdauer der Gäste in Beherbergungsstätten nach Herkunftsländern und auf Campingplätzen

Beherbergungsstätten Campingplätze Herkunftsland (ständiger Wohnsitz)	März 1998						Januar bis März 1998					
	Ankünfte		Übernachtungen			Durch- schn. Auf- ent- halts- dauer ²⁾	Ankünfte		Übernachtungen			Durch- schn. Auf- ent- halts- dauer ²⁾
	ins- gesamt	Verän- derung gegen- über Vorj.- monat	ins- gesamt	Verän- derung gegen- über Vorj.- monat	Anteil ¹⁾		ins- gesamt	Verän- derung gegen- über Vorj.- zeit- raum	ins- gesamt	Verän- derung gegen- über Vorj.- zeit- raum	Anteil ¹⁾	
Anzahl	%	Anzahl	%		Tage	Anzahl	%	Anzahl	%		Tage	
BEHERBERGUNGSSTÄTTEN												
Bundesrepublik Deutschland	43 011	15,1	151 381	6,9	89,8	3,5	109 245	9,7	383 865	1,7	90,3	3,5
darunter Saarland	5 144	7,8	36 966	17,4	21,9	7,2	10 800	0,0	85 575	5,2	20,1	7,9
Europa												
Baltische Staaten	21	61,5	29	70,6	0,2	1,4	31	6,9	48	-14,3	0,1	1,5
Belgien	256	-7,2	393	-29,1	2,3	1,5	586	-11,9	951	-30,0	2,3	1,6
Dänemark	75	59,6	153	56,1	0,9	2,0	158	54,9	291	50,0	0,7	1,8
Finnland	25	92,3	94	**	0,5	3,8	52	**	131	**	0,3	2,5
Frankreich	1 016	-1,1	2 779	20,4	16,1	2,7	2 649	-13,4	6 250	-12,9	15,1	2,4
Griechenland	79	**	334	**	1,9	4,2	145	**	585	81,1	1,4	4,0
Großbrit. u. Nordirland	929	**	2 576	**	15,0	2,8	2 018	24,0	5 908	**	14,3	2,9
Irland, Republik	17	-15,0	36	-83,2	0,2	2,1	77	-22,2	243	-18,2	0,6	3,2
Island	10	**	15	**	0,1	1,5	10	-52,4	15	-46,4	0,0	1,5
Italien	461	37,2	1 324	62,9	7,7	2,9	1 060	27,1	2 854	34,7	6,9	2,7
Luxemburg	150	-27,9	591	36,8	3,4	3,9	363	-19,3	1 162	6,6	2,8	3,2
Niederlande	435	0,9	951	28,5	5,5	2,2	1 175	18,9	2 792	54,5	6,8	2,4
Norwegen	60	**	148	**	0,9	2,5	93	32,9	281	83,7	0,7	3,0
Österreich	221	9,4	452	-4,2	2,6	2,0	592	5,3	1 312	-7,2	3,2	2,2
Polen	210	20,7	609	-20,3	3,5	2,9	399	-21,9	1 137	-34,0	2,8	2,8
Portugal	39	77,3	78	73,3	0,5	2,0	78	18,2	190	66,7	0,5	2,4
Rußland	140	6,1	306	-39,9	1,8	2,2	307	-6,4	814	-21,3	2,0	2,7
Schweden	83	-14,4	182	-18,7	1,1	2,2	185	-6,6	392	-33,3	0,9	2,1
Schweiz	261	1,6	594	5,5	3,4	2,3	645	3,0	1 543	23,8	3,7	2,4
Spanien	241	91,3	767	89,9	4,5	3,2	568	41,6	2 305	82,5	5,6	4,1
Tschechische Republik	112	49,3	286	**	1,7	2,6	262	-12,4	594	-2,6	1,4	2,3
Türkei	55	3,8	118	-12,6	0,7	2,1	139	12,1	278	-24,9	0,7	2,0
Ungarn	46	-28,1	121	-48,1	0,7	2,6	133	-40,6	444	-31,9	1,1	3,3
sonst. europ. Länder	84	7,7	430	-29,0	2,5	5,1	251	32,8	1 441	-5,8	3,5	5,7
Zusammen	5 026	20,3	13 366	28,1	77,6	2,7	11 976	3,5	31 961	14,4	77,3	2,7
Afrika												
Republik Südafrika	21	**	429	**	2,5	20,4	47	**	583	**	1,4	12,4
sonst. afrik. Länder	10	-47,4	145	-5,8	0,8	14,5	22	-55,1	462	10,5	1,1	21,0
Zusammen	31	6,9	574	**	3,3	18,5	69	1,5	1 045	**	2,5	15,1
Asien												
Arabische Golfstaaten	10	0,0	24	-14,3	0,1	2,4	19	0,0	36	-28,0	0,1	1,9
China VR u. Hongkong	8	-76,5	707	-34,8	4,1	88,4	43	-50,0	2 121	-32,9	5,1	49,3
Israel	38	**	274	**	1,6	7,2	57	58,3	324	28,1	0,8	5,7
Japan	62	-29,5	146	0,7	0,8	2,4	168	-6,7	384	-2,5	0,9	2,3
Südkorea	3	-82,4	36	-40,0	0,2	12,0	67	-2,9	563	**	1,4	8,4
Taiwan	5	25,0	5	-86,8	0,0	1,0	17	30,8	52	-58,4	0,1	3,1
sonst. asiat. Länder	26	-44,7	293	18,6	1,7	11,3	72	-45,0	809	-7,0	2,0	11,2
Zusammen	152	-29,0	1 485	-10,4	8,6	9,8	443	-17,0	4 289	-15,2	10,4	9,7
Amerika												
Kanada	42	-17,6	157	35,3	0,9	3,7	67	-36,2	314	27,1	0,8	4,7
USA	446	79,8	1 236	70,0	7,2	2,8	930	34,6	2 691	21,9	6,5	2,9
Mittelamerika u. Karibik	-	-	5	-37,5	0,0	X	14	55,6	36	28,6	0,1	2,6
Brasilien	26	-35,0	78	-64,1	0,5	3,0	54	-33,3	194	-61,4	0,5	3,6
sonst. südamerik. Länder	14	75,0	35	52,2	0,2	2,5	38	11,8	73	-52,3	0,2	1,9
Zusammen	528	51,3	1 511	38,5	8,8	2,9	1 103	19,9	3 308	5,4	8,0	3,0
Australien, Neuseeland und Ozeanien zusammen												
	22	-56,0	134	32,7	0,8	6,1	60	-20,0	314	**	0,8	5,2
Ohne Angabe	124	-21,0	148	-34,8	0,9	1,2	314	0,6	417	-14,0	1,0	1,3
Ausland zusammen	5 883	18,2	17 218	25,9	10,2	2,9	13 965	3,6	41 334	11,0	9,7	3,0
Ankünfte/Übern. insgesamt	48 894	15,4	168 599	8,5	100,0	3,4	123 210	9,0	425 199	2,5	100,0	3,5
CAMPINGPLÄTZE												
Bundesrepublik Deutschland	352	19,3	562	-28,5	96,6	1,6	732	100,0	1 249	26,8	97,7	1,7
darunter Saarland	101	**	107	-0,9	18,4	1,1	232	**	306	**	23,9	1,3
Ausland zusammen	6	-77,8	20	-84,4	3,4	3,3	13	-63,9	29	-83,1	2,3	2,2
Ankünfte/Übern. insgesamt	358	11,2	582	-36,3	100,0	1,6	745	85,3	1 278	10,5	100,0	1,7

1) Bei Übernachtungen von Gästen aus der Bundesrepublik Deutschland und dem Ausland zusammen: Anteil an allen Übernachtungen im Bundesgebiet; sonst: Anteil an allen Übernachtungen im Ausland zusammen. 2) Rechnerischer Wert Übernachtungen/Ankünfte. ** Veränderungsrate 100 % und mehr, - nichts vorhanden (genau null), . Zahlenwert geheimzuhalten, X Aussage nicht sinnvoll.